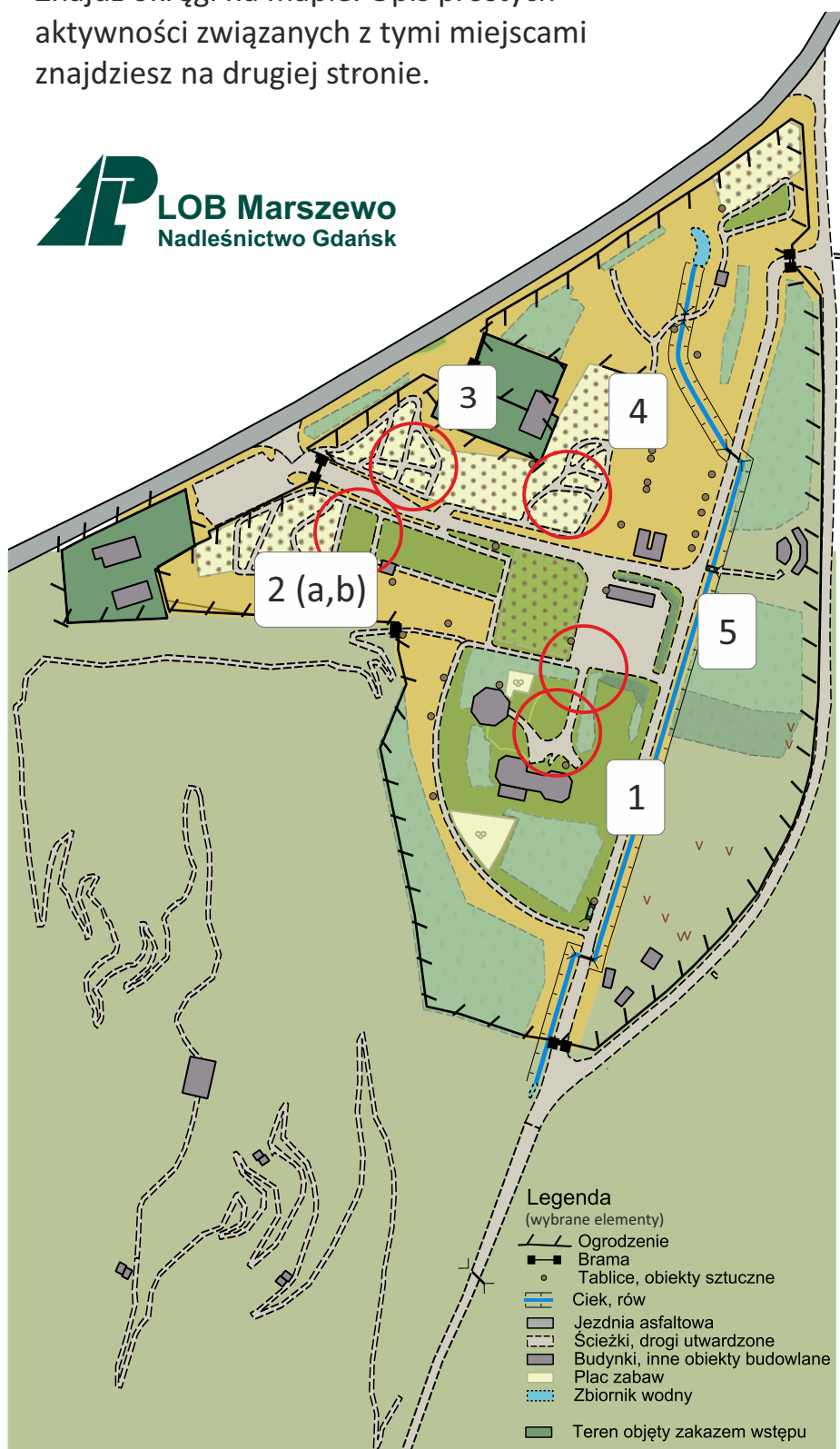


Dotknij lasu:

Zajęcia dla dzieci przedszkolnych i edukacji wczesnoszkolnej.

Przewodnik dla nauczyciela.

Znajdź okręgi na mapie. Opis prostych aktywności związanych z tymi miejscami znajdziesz na drugiej stronie.



Początek zajęć: przed niskim budynkiem z zielonym dachem. Toalety w estetycznym kontenerze z tyłu budynku. Dzieci mogą zostawić swoje rzeczy pod wiatą ogniskową lub w budynku.

1

Dojście do punktu: idź prosto w stronę parkingu. Na samym jego początku skręć w lewo (tuż przed sadem) a potem w pierwszą alejkę w prawo i później w pierwszą lewo. Po nieco dłuższej prostej, za kępą dużych dębów czerwonych, skręć w prawo. Jesteś na miejscu.

2

Grupa kilku małych drzew po drugiej stronie żwirowej drogi prowadzącej do parkingu

3

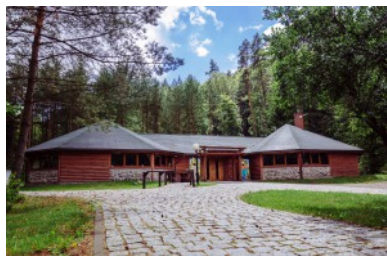
Znajdź tu parę niskich cisów (drzewa iglaste), rosną przy alejce oddzielającej kolekcje roślin od placu dydaktycznego z tablicami edukacyjnymi. W drewnianych skrzyniach obok warto poszukać rosnącej tam mięty.

4

Pod sosnami po obu stronach alejki leży zwykle mnóstwo szyszek. Wykorzystajcie je!

5

Opis szczegółowy:



Miejsce startu.

Zajęcia trwają ok 30 – 45 min. Uczestnicy zajęć poznają różne drzewa iglaste swoimi zmysłami, przede wszystkim dotykiem. Celem zajęć nie jest nauka rozpoznawania poszczególnych gatunków, lecz zapoznanie dzieci z różnorodnością świata roślin, w tym przypadku roślin iglastych.

1

2a



Sosna wejmutka (amerykańska) i dagleżja zielona (z prawej). Poproś by każde dziecko zerwało z dagleżji określoną ilość igieł, np. 3. By poczuć w pełni zapach, warto te igły przerwać przynajmniej na pół. Zapach większości osób kojarzy się z cytrusami.

Wejmutka: zwróć uwagę jak miękkie i delikatne są jej igły. Ta sosna umie liczyć do 5. Zerwijcie pęczek igieł (przy samym pędzie!) i policzcie igły. Powinno być ich pięć. Każdy uczestnik zajęć niech zrobi to sam!

2b



Samotny świerk kłujący po prawej stronie ścieżki: zadanie dla odważnych. Tu można sprawdzić co to naprawdę znaczy „iglasty”. Spróbujcie lekko ścisnąć pędy świerka dłonią. Najbardziej kłujące są starsze, ciemniejsze części pędów.

3



Drzewa rosnące po drugiej stronie drogi prowadzącej na parking:

sosna górską (niski krzew) - zwróćcie uwagę, że ta sosna liczy tylko do dwóch!

Jodła: jej igiełki nie są w ogóle ostre. Dlaczego (mają delikatne wcięcie na czubku!).

Świerk pospolity i modrzew. Czy mają długie czy krótkie igły? Wyrastają w pęczkach czy pojedynczo? Są kłujące? Sprawdźcie to! Czy modrzew nadaje się na choinkę (jesienią żółkną mu igły i potem opadają zupełnie...)

Ważne: świerkowi, jodle i modrzewiowi nie wrywajcie igieł!

4



Dwa cisy. Uważaj: igły cisów są po zjedzeniu śmiertelnie trujące. Czerwona osnówka jest jadalna, należy tylko uważać na trujące nasionko, które otacza.

Dla fanów Harry'ego Pottera: okryta złą sławą różdżka Toma Riddle'a została wykonana po części właśnie z drewna cisu.

Cisy ze względu na cenne drewno, z których robiono m.in. łąki i odpowiedniki gwoździ były chronione już w czasach Jagiełły.